

瑄譽科技有限公司
Sun Unique Co., Ltd.

2026



永續報告書

ESG Sustainability Report

Environmental · Social · Governance

瑄譽科技有限公司

Governance 「公司治理」

公司經營理念

全體同仁本著以下三大核心理念，服務廣大客群：

誠

誠信（誠以待人，信以處世）

專

專業（專心一志，業精於勤）

創

創新（創業維艱，新益求新）

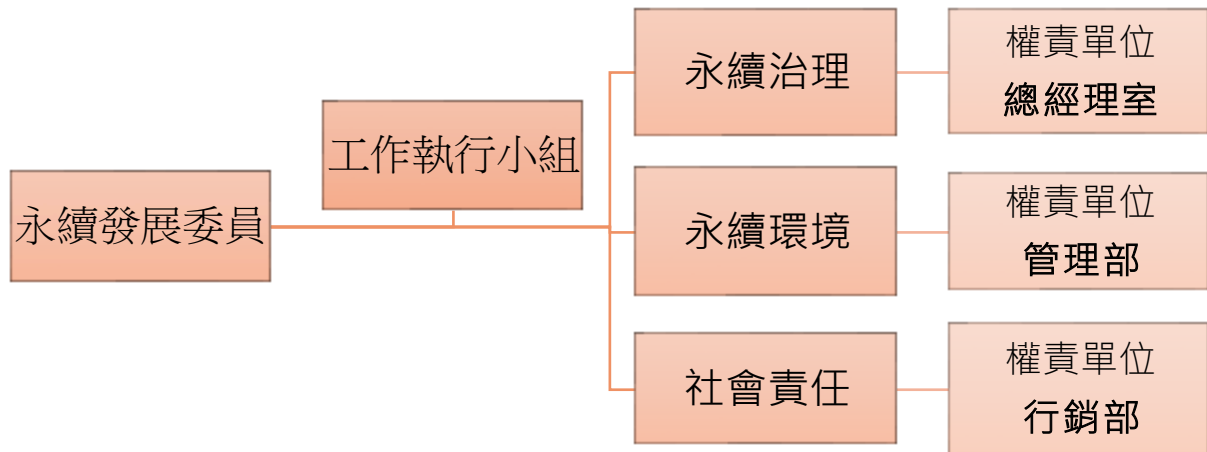
營運方針／企業使命

- 積極推廣代理品牌導入市場，穩健經營亞太區域。
- 尋求最佳庫存狀態，加強與原廠／客戶合作關係以確保存貨水位彈性調度。
- 提升專業技術加值能力，整合代理線產品間的互補並找尋新商機及同業策略的合作機會。
- 依市場趨勢，爭取代理策略性產品及新的合作夥伴。
- 加深辦公室環保意識，提倡公司同仁使用環保餐具及再生紙，減少一般生活垃圾產生。
- 優化能源管理，逐步更換省電燈具。
- 針對員工職能發展，提供訓練課程。

ESG 組織運作

- 建立跨部門的 ESG 團隊或職能，負責推動 ESG 相關事務和執行相應策略。
- 強調 ESG 議題在組織內的溝通和培訓，確保員工對 ESG 的重要性有充分的認識和參與。

ESG 組織架構



內控機制／風險管理政策

- 強化內部控制機制，包括建立風險評估和監控機制，確保相關風險得到有效管理。
- 發展相關的政策和程序，以促進 ISO 9001 與 ESG 議題的整合和持續改進。
- 嚴謹的客戶信用風險控管及帳期審查機制。
- 對識別的 ESG 風險進行評估，包括評估其對組織業務和可持續性目標的影響。同時，著重於尋找與 ESG 相關的商機，如尋找生產低碳產品、綠色技術的供應商等。
- 持續改進：不斷評估和改進 ESG 風險管理策略和措施，學習和應對新的 ESG 風險挑戰，持續改進組織的表現和可持續發展。

法規遵循

- 確保企業遵守相關的環境、社會和公司治法法規，並建立合規機制和程序。
- 監測和跟踪 ESG 相關法規的變化，及時調整企業的遵循策略。
- 各部門應適時透過政府機關或媒體報導得知相關法規修正動態，再各自對部門同仁進行內、外部宣導布達，確保公司營運符合各項法規。
- 致力提升公司同仁之法遵意識。人員管理方面，制訂誠信經營守則，新進人員入職皆宣導公司以誠信、專業、創新為核心價值，藉由法規制訂、落實執行、自我審查，由管理階層以身作則，要求每位同仁確保相關業務行為遵循政府法令與公司政策、內規，以獲得客戶信任，保持公司永續經營與發展。

Social 「社會責任」

指企業在經營和發展過程中須重視社會面向的相關議題，並且善盡對社會的責任。包括企業如何管理與員工、消費者的關係，以及企業工作環境、支持慈善公益、勞工人權、社會參與等，推動企業建立一個良好的職場環境，落實企業社會責任。

■ 職場友善及多元平衡

打造友善的職場環境，提供完整且合理的假勤福利制度，讓每位員工得以發揮所長，並能全心投入工作。

確實評估職場安全與衛生，確保無慮的工作環境，定期舉辦員工健康檢查，推動運動風氣，倡導生活與工作取得平衡。

多元／公平／包容

> 50%
女性比例

< 3%
勞資爭議率

員工健康

- 不定期舉辦員工親子健康活動
- 定期員工健康檢查

職場安全

- 定期消防檢查

■ 員工關懷與勞資關係

落實雇員的多元化及升遷機會的平等，保障員工基本人權，公司持續提供有競爭力的獎酬，並確保其公平性。

鼓勵員工學習成長，提供教育訓練預算及課程，以強化自身專業能力與附加價值，進而

提升公司績效，持續延攬更多優秀人才加入。

員工穩定性

> 70%
員工留任率

> 90%
育嬰留停復職率

人才發展

> 6 小時
教育訓練時數（每人每年）

社會服務與推廣公益參與

提倡節能環保，鼓勵社區公益活動參與，並積極投入社會關懷，藉由公司資源整合，實踐回饋社會的具體行動。

- 不定期參與公益活動
- 贊助公益團體

產品責任

> 80%
客戶滿意度調查

Environmental 「環境保護」

身為一家辦公室型態的電子零件代理商，本公司並無製造工廠及生產線，整體環境衝擊相較製造業為低。然而，我們認為環境保護是所有企業共同的責任，不因企業規模或產業特性而有所不同。

秉持「從日常做起、從細節落實」的理念，持續推動節能減碳、無紙化作業、資源循環利用及環境教育宣導等措施，逐步朝向更永續、更負責任的企業經營模式邁進。

溫室氣體排放量

排放項目	單位	2025 年
範疇 一（直接排放）	公噸 CO ₂ e	37.6291
範疇 二（能源間接排放）	公噸 CO ₂ e	15.5022
範疇 三（運輸產生之間接排放）	公噸 CO ₂ e	28.4997
範疇 三（組織使用產品產生之間接排放）	公噸 CO ₂ e	11.7010
直接與間接溫室氣體總排放量	公噸 CO ₂ e	93.332
✓ 通過 ISO 14064-1:2018 驗證		

我們怎麼節能

- 辦公室推動隨手關燈，離開座位關閉電腦螢幕
- 冷氣設定合理溫度，非上班時間關閉空調
- 推動倉庫包材（紙箱、氣泡袋）的循環使用
- 全公司燈具陸續更換為高效率 LED 燈具

我們怎麼減少廢棄物

- 推動電子文件，能不列印就不列印
- 紙張盡量雙面使用
- 廢棄的電腦設備委託合法回收業者處理或是捐贈
- 配合大樓垃圾分類回收再利用
- 宣導員工自備餐具

未來想做的事

交通運輸減量與優化

針對業務車輛油耗偏高問題，推動以下措施：

- 遠端會議優先：非必要之商務拜訪改用視訊軟體。
- 共乘計畫：多人前往同一場域需共乘公務車。

電力使用管理與設備汰換

鑑於範疇二（外購電力）約占總排放量 16.61%，需針對辦公室照明陸續更換為 LED、空調溫度設定優化。

社會服務與公益參與

環境公益：淨灘活動

公司組織同仁參與淨灘活動，以實際行動守護海洋環境，體現企業對自然環境的責任感。

✓ 活動地點：基隆外木山洪水澳海岸

✓ 清理垃圾量：25 公斤 / 參與人次：18 人



弱勢關懷：捐贈鞋盒物資

發動全體同仁捐贈鞋盒給社福機構，為需要幫助的弱勢族群送上實質的溫暖，培養同仁對社會的責任感與同理心。

✓ 捐贈對象：社團法人中華基督教救助協會

✓ 捐贈數量：16 個鞋盒



員工活動：家庭日運動會

舉辦員工家庭日運動會，邀請員工攜家帶眷一同參與，透過趣味競賽與歡樂互動，凝聚團隊向心力，讓家屬感受到公司對員工的重視與關懷。

1. 活動日期：2024 年 07 月 27 日
參與人數：35 人

2. 活動日期：2025 年 08 月 23 日
參與人數：38 人

